

An aerial photograph of the Odense Fjord region in Denmark. The image shows a large body of blue water in the foreground, with a peninsula and several smaller islands. The land is a mix of green fields, brown agricultural land, and some buildings. In the distance, the horizon is visible under a clear blue sky with a few wispy clouds.

Forslag til Natura 2000-handleplan 2016– 2021

Odense Fjord

Natura 2000-område nr. N110

Habitatområde H94

Fuglebeskyttelsesområde F75

Kolofon

Titel:

Natura 2000-handleplan 2016-2021, for Natura 2000 område 110, Odense Fjord

Udgiver:

Odense Kommune

Nørregade 36-38

5000 Odense C

www.odense.dk

Nordfyns Kommune

Østergade 23

5400 Bogense

www.nordfynskommune.dk

Kerteminde Kommune

Hans Schacksvej 4

5300 Kerteminde

www.kerteminde.dk

Redaktion:

Odense Kommune, Camilla Schmidt Pedersen og Lars Kildahl Sønderby

Copyright:

Odense Kommune, Nordfyns Kommune og Kerteminde Kommune

År:

2016

Forsidefoto:

Odense Fjord med Vigelsø, Odense Kommune 2012

Må citeres med kildeangivelse



Kerteminde
Kommune



ODENSE KOMMUNE

Indholdsfortegnelse

Baggrund	4
Miljøvurdering af handleplanen	5
Områdebeskrivelse.....	5
Vigtigste naturværdier.....	5
Trusler mod områdets naturværdier.....	7
Målsætning.....	8
Redegørelse for gennemførelse af seneste handleplan.....	9
Behov for indsatser.....	10
Prioritering af den forventede indsats	14
Indsatser fordelt på aktør.....	15
Forventede initiativer og plan for interessentinddragelse.....	16
Bilag 1: Resumé af offentlige lodsejeres drifts- og plejeplaner.....	17
1.1 Naturstyrelsen.....	17
Bilag 2: Kortlagte terrestriske naturtyper.....	18
Bilag 3: Forklaring af Natura 2000-begreber m.m.....	19

Baggrund

EU's Natura 2000-direktiver (Fuglebeskyttelses- og Habitatdirektiverne) forpligter Danmark til at gøre den nødvendige indsats for at sikre eller genoprette en række sjældne, truede eller karakteristiske naturtyper og arter. Gennem en målrettet indsats i de udpegede Natura 2000-områder bidrager Danmark til at sikre den europæiske natur og dens mangfoldighed.

Styrelsen for Vand- og Naturforvaltning har udarbejdet Natura 2000-planer for de 252 udpegede beskyttelsesområder, som indgår i den danske del af det europæiske Natura 2000-netværk. Planerne beskriver målene for det enkelte beskyttelsesområde og fastlægger de indsatser, der skal ske inden for planperioden 2016–2021. Natura 2000-planerne kan ses på Styrelsen for Vand- og Naturforvaltning's [hjemmeside](#).

Ud fra Natura 2000-planerne har kommunerne udarbejdet kommunale handleplaner, som skal medvirke til at gennemføre Natura 2000-planerne for de enkelte områder. Denne handleplan er udarbejdet af Kerteminde, Nordfyns og Odense kommune på grundlag af Natura 2000-planen for Natura 2000-område nr. 110, Odense Fjord.

Hver kommune er ansvarlig for de dele af handleplanen, der vedrører kommunens geografiske område på land og kystnære områder. Planlægningen for de skovbevoksede, fredskovspligtige arealer varetages dog af Styrelsen for Vand- og Naturforvaltning og gennemføres hvert 12. år. Skovhandleplaner 2010-21 gælder således fortsat¹.

Kommunerne og Miljø- og Fødevareministeriet er hver især ansvarlige for, at handleplanerne gennemføres inden udgangen af år 2021.

Offentlige lodsejere, som ejer arealer i Natura 2000-område, kan vælge at gennemføre Natura 2000-planen direkte i egne drifts- og plejeplaner. Naturstyrelsen udarbejder en drifts- og plejeplan for Vigelsø. Et resume af drift- og plejeplanen fremsendes inden den 20. januar 2017 (jf. §5 stk. 2 i bekendtgørelse 944 af 27. juni 2016).

Den lovgivningsmæssige baggrund for handleplanerne findes i miljømålsloven (lovbekendtgørelse nr. 1531 af 8. december 2015 med senere ændringer), bekendtgørelse om kommunalbestyrelsernes Natura 2000-handleplaner (bekendtgørelse nr. 944 af 27. juni 2016) og bekendtgørelse om tilvejebringelse af Natura 2000-skovplanlægning (bekendtgørelse nr. 946 af 27. juni 2016).

Den kommunale handleplan skal ifølge lovgivningen indeholde:

- En prioritering af kommunalbestyrelsens forventede forvaltningsindsats i planperioden på baggrund af en opgørelse af behovet for konkrete forvaltningstiltag
- De forventede initiativer, som kommunalbestyrelsen vil tage for at gennemføre Natura 2000-planen, herunder en plan for interessentinddragelse.
- En oversigt over fordelingen af indsatsten mellem kommunale myndigheder, Miljø- og Fødevareministeriet og offentlige lodsejere.
- En redegørelse for gennemførelsen af handleplanen for den forudgående 6 års periode, der gør det muligt at vurdere, i hvilket omfang Natura 2000-planen for den forudgående periode er gennemført.

¹ Skovhandleplaner for fredskovspligtige arealer kan ses her: <http://svana.dk/natur/natura-2000/natura-2000-skovhandleplaner/>

Handleplanen skal være så konkret, at dens gennemførelse kan vurderes. Dog må handleplanen ikke foregribe det præcise indhold af de aftaler eller afgørelser, der træffes i forhold til den enkelte lodsejer i forbindelse med gennemførelsen af handleplanen.

De kommunale handleplaner skal i samspil med vandplanlægningen realisere Natura 2000-planen, for så vidt angår vandbehov for de naturtyper, som er direkte afhængige af et vandøkosystem. Natura 2000-planens mål om forbedret vandkvalitet i større søer, vandløb, fjorde og kystvande realiseres gennem indsatsen i vandplanlægningen, og skal ikke indgå i de kommunale Natura 2000-handleplaner.

Natura 2000-planerne er bindende for myndighederne, men regeringen lægger til grund, at den konkrete indsats i videst muligt omfang gennemføres ved frivillige virkemidler. Frivillighed er en hjørnesten i gennemførelsen af planerne og vigtig for at sikre og fastholde den positive lodsejertilgang til at sikre naturen.

De økonomiske rammer for gennemførelse af handleplanerne fastlægges i økonomiaftalen mellem regeringen og Kommunernes Landsforening (KL).

I handleplanen anvendes en række Natura 2000-begreber m.m., som er forklaret nærmere i bilag 3.

Miljøvurdering af handleplanen

Den kommunale Natura 2000-handleplan er som udgangspunkt omfattet af krav om miljøvurdering i henhold til lov om miljøvurdering af planer og programmer (lovbekendtgørelse nr. 425 af 18. maj 2016). For samtlige statslige Natura 2000-planer er der foretaget en strategisk miljøvurdering. Handleplanerne har et indhold, der ikke adskiller sig fra de oplysninger, som allerede er givet i de miljøvurderede Natura 2000-planer. Da handleplanen ikke sætter nye rammer for fremtidige anlægstilladelser eller yderligere vil kunne påvirke internationalt udpegede naturbeskyttelsesområder væsentligt, er det kommunens vurdering, at der ikke er behov for en fornyet miljøvurdering.

Områdebeskrivelse

Natura 2000 området består af den vestlige del af Odense Fjord. Fjorden blev dannet under sidste istid som en smeltevandsslette. Den oprindelige fjord strakte sig langt mod vest, men alle de lavvandede dele mod vest er blevet inddiget, afvandet og opdyrket. Mod nord afgrænses fjorden af Enebærodde, som er Fyns eneste større hedeområde.

Natura 2000-området har et areal på ca. 5.048 ha, hvoraf ca. 82 % udgøres af hav. Den inderste del af Odense Fjord, Seden Strand er en lavvandet bugt med en middeldybde på mindre end 1 meter. Yderfjorden er også lavvandet, men dog med en middeldybde på 2,7 meter. En smal sejlrende vedligeholdes fra Odense havn og ud gennem fjorden. Flere småøer er opstået ved oplæg af fyld fra oprensninger af sejlrenden. Der er to beboede øer og ca. 25 små holme i fjorden. Natura 2000-området ligger indenfor vandplanområdet Odense Fjord.

Vigtigste naturværdier

Strandenge, øer og holme er meget vigtige yngleområder for klyde, splitterne, havterne og fjordterne. Disse arter fouragerer i de lavvandede fjordområder og lagunesøer, som samtidig er et af Fyns vigtigste raste- og fourageringsområder for vandfugle som sangsvane, knopsvane, toppet skallesluger og blichøne. Fremtrædende blandt de naturtyper, som er på udpegningsgrundlaget, er strandeng, våd og tør hede, enebærkrat og rigkær.

Udpegningsgrundlag for Habitatområde nr. 94		
Naturtyper:	Sandbanke (1110)	Vadeflade (1140)
	Lagune* (1150)	Bugt (1160)
	Rev (1170)	Strandvold med enårige planter (1210)
	Strandvold med flerårige planter (1220)	Kystklint/klippe (1230)
	Enårig strandengsvegetation (1310)	Strandeng (1330)
	Søbred med småurter (3130)	Vandløb (3260)
	Våd hede (4010)	Tør hede (4030)
	Enekrat (5130)	Kalkoverdrev* (6210)
	Tidvis våd eng (6410)	Urtebræmme (6430)
	Kildevæld* (7220)	Rigkær (7230)
	Bøg på muld (9130)	Ege-blandskov (9160)
Arter:	Skæv vindelsnegl (1014)	
Udpegningsgrundlag for Fuglebeskyttelsesområde nr. 75		
Fugle:	havørn (TY)	rørhøg (Y)
	knopsvane (T)	sangsvane (T)
	blishøne (T)	klyde (Y)
	hjejle (T)	splitterne (Y)
	fjordterne (Y)	havterne (Y)

Tabel 1 Naturtyper, fugle og andre arter, der udgør det gældende udpegningsgrundlag for Natura 2000-området. Tal i parentes henviser til de talkoder, som benyttes for naturtyper og arter fra habitatdirektivets bilag 1 og 2. * angiver at der er tale om en prioriteret naturtype. Ved fuglearter: "T" = trækfugl, "Y" = ynglefugl. Udpegningsgrundlag for habitatområder og fuglebeskyttelsesområder er blevet revideret som beskrevet i basisanalysen.



Figur 1: Afgræsning ved Enebærodde. Foto: Jakob Pedersen, Nordfyns Kommune.

Trusler mod områdets naturværdier

Arealet af en del af de terrestriske naturtyper har generelt en meget beskedent størrelse, hvilket i sig selv er en trussel mod områdernes naturværdier. På Enebærodde er store arealer med hede på et tidligt tidspunkt tilplantet.

Næringsstofbelastning fra luften udgør især en trussel mod områdets våde og tørre heder, enekrat, kildevæld og ege-blandskov. Næringsstofftilførslen betyder, at de dybere dele af fjorden lejlighedsvis rammes af iltsvind, som påvirker bundfaunaen negativt. Miljøfarlige stoffer findes i Odense Fjord i koncentrationer, som kan være til skade for dyrelivet tilknyttet de marine naturtyper.

Tilgroning med træer, buske og høje urter er en trussel mod samtlige lysåbne naturtyper.

Unaturlige vandstandsforhold som følge af inddæmning, afvanding, dræning og grøftning præger fjordområdet og udgør især en trussel mod strandeng, våd hede, kildevæld, rigkær samt skæv vindelsnegl, rørhøg og klyde.

Forstyrrelser fra færdsel og rekreative aktiviteter er trusler mod kystfuglene, især terner og klyder samt mod rastende fugle.

Målsætning

I Natura 2000-planen for området er der fastsat nogle overordnede mål Natura 2000-området og nogle konkrete målsætninger. Herudover er der fastsat nogle konkrete målsætninger for områdets naturtyper og arters levesteder.

Målsætningerne rækker udover planperioden 2016-21.

De overordnede mål for området er:

- Havområdet og lagunesøerne sikres en god vandkvalitet med veludviklet bundvegetation og fauna.
- Vandområderne bliver gode levesteder med rige fourageringsmuligheder for de trækkende vandfugle sangsvane, knopsvane, blishøne og hjejle, samt for ynglende havørn og rørhøg og kystfuglene klyde, splitterne, havterne og fjordterne. Ynglefuglene har uforstyrrede yngleområder på strandenge, øer og holme.
- Enebærøde bliver ét stort sammenhængende naturområde, der på de højtliggende arealer består af en mosaik af tør hede, enebærkrat og overdrev og på de lavtliggende arealer af våd hede, søer og strandenge.
- Fjordmarken bliver ét sammenhængende naturområde bestående af en mosaik af rigkær, enge, strandenge og søer. De lysåbne naturtyper samt skovnaturtyperne sikres en god/høj naturtilstand, og forekomsterne gøres mere sammenhængende. Arealet af strandeng, våd hede, tør hede og rigkær øges, og specielt hedetyperne og rigkær prioriteres højt.
- Områdets økologiske integritet sikres i form af en for naturtyperne hensigtsmæssig drift/pleje og hydrologi, en lav næringsstofbelastning og gode sprednings- og etableringsmuligheder for arterne.

De konkrete målsætninger for områdets naturtyper og arter er følgende:

- Naturtyper og arter skal på sigt opnå en gunstig bevaringsstatus.
- For naturtyper og for arters levesteder, der er vurderet til tilstandsklasse I eller II er målsætningen, at udviklingen i deres areal og tilstand er stabil eller i fremgang.
- For naturtyper og arters levesteder, der er vurderet til tilstandsklasse III-V er målsætningen, at udviklingen i deres tilstand er i fremgang, således at der på sigt opnås tilstand I-II og gunstig bevaringsstatus, såfremt de naturgivne forhold giver mulighed for det.
- Det samlede areal af naturtypen/levestedet skal være stabilt eller i fremgang, hvis naturforholdene tillader det.
- For naturtyper uden tilstandsvurderingssystem er målsætningen gunstig bevaringsstatus. Det betyder, at tilstanden og det samlede areal af naturtyperne stabiliseres eller øges.
- For arter uden tilstandsvurderingssystem og for deres levesteder er målsætningen gunstig bevaringsstatus. Det betyder, at tilstanden og det samlede areal af levestederne for de udpegede arter stabiliseres eller øges, således at der er grundlag for tilstrækkelige egnede yngle- og fourageringsområder for arterne.
- For ynglefugle bidrager Natura 2000-området til at sikre eller genoprette levesteder for levedygtige bestande af de udpegede arter på nationalt og/eller internationalt niveau. Tilstanden og det samlede areal af levestederne for *havørn* og *fjordterne* som ynglefugle sikres eller øges, således at der er tilstrækkeligt med egnede ynglesteder for arterne i området. Afgørelser i forbindelse med konsekvensvurdering baseres på en konkret vurdering. De kortlagte levesteder for *rørhøg* inden for Natura 2000-området bringes til eller fastholdes i tilstandsklasse I eller II. Levestedernes geografiske placering fremgår af basisanalysen for området. Det kortlagte levested for *splitterne* inden for Natura 2000-området bringes til eller fastholdes i tilstandsklasse I eller II. Hvis området huser en ynglebestand på mere end 280 par splitterne er det tillige en indikation på levestedets og

omgivelsernes egnethed som yngleområde. Levestedets geografiske placering fremgår af basianalysen for området. Af de kortlagte levesteder for *havterne* og *klyde* inden for Natura 2000-området bør mindst 75 % enten bringes til, eller fastholdes i tilstandsklasse I eller II. Hvis området huser en ynglebestand på mere end 140 par havterne og 40 par klyde er det tillige en indikation på levestedets og omgivelsernes egnethed som yngleområde. Levestedernes geografiske placering fremgår af basianalysen for området.

- For trækfugle skal Natura 2000-området bidrage til at sikre levesteder for levedygtige bestande på nationalt og/eller internationalt niveau. Tilstanden og det samlede areal af levestederne for *knopsvane*, *havørn*, *blishøne* og *hjejle* som trækfugl i området sikres eller øges, således at der findes egnede raste- og fødesøgningssteder for arterne. Afgørelser i forbindelse med konsekvensvurdering baseres på en konkret vurdering. Tilstanden og det samlede areal af levesteder for *sangsvane* som trækfugl i området sikres eller øges, således at der findes tilstrækkelige egnede raste- og fødesøgningssteder for arten, så området kan huse en tilbagevendende rastebestand på 1700 sangsvaner.

Redegørelse for gennemførelse af seneste handleplan

De kommunale handleplaner for første planperiode har været gældende siden udgangen af 2012. Kommunen har i den mellemliggende periode arbejdet for at gennemføre den indsats, der blev beskrevet i Natura 2000-handleplanen for planperioden 2010-2015.

Der er ikke iværksat Life-projekter inden for Natura 2000-området i Odense Kommune. Odense Kommune er i gang med at udarbejde en LIFE Climate-ansøgning til et kystsikringsprojekt. Som en sideeffekt vil projektet også øge hovednaturtypen 1330 strandeng og tilgodeser derfor også naturinteresser.

Den nedenstående tabel viser en oversigt over de realiserede, påbegyndte og planlagte projekter inden for Natura 2000-området.

Tabel 2 Følgende projekter er finansieret via kommunernes egne midler, kommunalt medfinansierede LIFE-midler eller DUT-midler:

Indsats		Naturtyper		
		Realiseret (ha.)	Planlagt (ha.)	Samlet hektar
Odense Kommune	<i>Forbedring af muligheder for afgræsning/naturpleje af Natura 2000-området</i>	2,7	0	2,7
	<i>Bekæmpelse af problemarter</i>	<i>Hele området</i>		-
Nordfyns Kommune	<i>Aftale om fastholdelse af drift af habitatnatur</i>	1,7		1,7
	<i>Forundersøgelse af hydrologiske forbedringer i våd hede</i>	20		20

Kerteminde Kommune har ingen projekter der er finansieret via kommunens egne midler, kommunalt medfinansierede LIFE-midler eller DUT-midler

Tabel 3 Der er iværksat følgende Life-projekter:

Nordfyns Kommune	Life 11 NAT/DK894 - RARE NATURE Våd hede (4010)
------------------	--

Behov for indsatser

Den statslige Natura 2000-plan for Odense Fjord for 2016-2021 indeholder konkrete mål for området og et indsatsprogram med bindende retningslinjer for indsatsen i planperioden. Styrelsen for Vand- og Naturforvaltnings basisanalyse indeholder kortlægning af habitat-naturtyper og levesteder, og kan ses på Miljø- og Fødevarerministeriets hjemmeside([link](#)). Som en del heraf indgår vurderinger af naturtilstanden for naturtyper og arter samt vurderinger af strukturelle forhold som f.eks. tilgroning og afvanding. Vurderingerne for naturtyperne kan ses på hjemmesiden [PRIOR](#).

Nedenstående retningslinjer for indsatsen er opbygget efter mål- og rammestyringsprincippet, således at den statslige plan fastlægger de krav til indsatsen i planperioden, der er nødvendige for at sikre nationalt besluttede prioriteringer.

Indsats til bedring af vandkvaliteten i overflade- og grundvand gennemføres som led i vandplanlægningen, ligesom reduktion af kvælstofdeposition sker gennem husdyrgodkendelsesloven og generelle tiltag til at mindske luftforureningen, og er således ikke en del af Natura 2000-planens indsatsprogram.

Retningslinjerne er opdelt i generelle retningslinjer, der gælder for alle områder og specifikke retningslinjer for det enkelte Natura 2000-område. Til gennemførelse af planerne stiller staten en række virkemidler til rådighed, ligesom det forudsættes, at kommunerne i mindre omfang bidrager økonomisk.

Indsatsen i Natura 2000-området er udmøntet i nogle generelle og områdespecifikke retningslinjer. Retningslinjerne lægger niveauet for den indsats, som handleplanmyndighederne skal gennemføre.



Figur 2: Afgræsset strandeng ved Odense Fjord. Foto: Lars Sønderby, Odense Kommune.

De generelle retningslinjer for området er følgende:

1. Myndighederne tager i deres administration af lovgivningen og deres forvaltning udgangspunkt i målsætningen for det enkelte Natura 2000-område og sikrer dermed en grundlæggende beskyttelse af udpegningsgrundlaget.
2. Der arbejdes for at sikre de lysåbne terrestriske naturtyper en hensigtsmæssig hydrologi, drift og pleje.
3. Der arbejdes for at sikre egnede levesteder for områdets arter.
4. Der arbejdes på at opnå størst mulig naturmæssig robusthed og sammenhæng i områdets natur ved at sikre større driftsenheder af lysåbne naturtyper.
5. Hydrologiprojekter finansieret via landdistriktsprogrammet, igangsatte Life-projekter og udvidelse/sikring af levesteder fra Natura 2000-planen 2010-15 afsluttes.
6. For skovnaturtyper skal sikres en skovnaturtypebevarende drift og pleje. I særlige tilfælde kan permanent ophør af drift (urørt skov) være nødvendig for at opfylde direktivforpligtelsen.
7. Indsatser gennemført i 1. planperiode vedligeholdes, f.eks. ved genrydning af arealer, hvor der tidligere har været gennemført en Natura 2000-indsats.

De område specifikke retningslinjer er følgende:

1. Der sikres sammenhæng mellem forekomster af kalkoverdrev og rigkær med henblik på at gøre arealet mere robust overfor a) pludselige hændelser (f.eks. ekstreme vejrforhold), b)

- klimaændringer c) for at mindske randpåvirkninger fra omkringliggende landbrugsarealer eller d) for at bidrage til etablering af større driftsenheder.
2. Tilstanden af levestederne for klyde, havterne og splitterne forbedres, således at 75 % af de kortlagte levesteder for klyde og havterne samt levestedet for splitterne får en god naturtilstand i overensstemmelse med arternes krav til ynglelokalitet.
 3. Der gennemføres en grundlæggende indsats på hedearealer med henblik på forbedring af naturtilstanden ved enten efterfølgende pleje eller periodevis rydning/skrælning/afbrænding.
 4. Der iværksættes en bekæmpelse af invasive arter på naturtypen strandvold med flerårige planter med fokus på arealer med en forekomst på over 10 %.
 5. Kommunen og offentlige lodsejere skal være særlig opmærksomme på våd hede, tør hede, enekrat og rigkær samt ynglefuglen splitterne, som har en væsentlig forekomst i området (jf. områdets målsætning) og er i tilbagegang.

Det er en fælles opgave for kommuner og offentlige lodsejere at aftale nærmere på hvilke arealer og i hvilke kommuner, den konkrete indsats skal foregå.

Kommunerne har vurderet, at der er behov for nedenstående konkrete forvaltningstiltag. Hvor handleplanen for planperioden 2010-2015 ikke er gennemført i sin helhed, indgår den udestående indsats i opgørelsen over behovet for konkrete forvaltningstiltag.

Tabel 4 Behov for forvaltningstiltag for naturtyperne 2016-2021*

Forventede forvaltningstiltag og metoder		Skøn over behov:		
		Igangværende indsats	Mangler	Samlet behov for indsats
Lysåbne naturtyper*	Rydning af uønsket opvækst	0 ha	Op til 23 ha	Op til 23 ha
	Forbedring af hydrologi	0 ha	Op til 15 ha	Op til 15 ha
	Græsning eller høslæt	170 ha	Op til 79 ha.	Op til 249 ha.
	Bekæmpelse af problemarter	Hele området		
	Grundlæggende hedepleje		Op til 16 ha	Op til 16 ha
Skovnaturtyper uden fredskovspligt*	Skovnaturtypebevarende drift og pleje	Op til 0,5 ha.		Op til 0,5 ha.
	Urørt skov	Op til 0,5 ha.		Op til 0,5 ha.

* Omfatter ikke offentlige arealer, hvor ejeren gennemfører Natura 2000-planen i egne drifts- og plejeplaner. Se bilag



Figur 3: Tilgroning af strandengene med høje urter forringer levestederne for områdets eng- og vadefugle. Foto: Kurt Due Johansen.

Opgørelsen af arealer med behov for indsats i denne handleplan er baseret på Naturstyrelsens kortlægning i 2010-12 og som findes i Naturstyrelsens basisanalyse. Opgørelsen af indsatsbehovet kan ikke sammenlignes med de tilsvarende opgørelser i den forrige handleplan, der var baseret på Naturstyrelsens kortlægning i 2004-06. Ifølge Naturstyrelsen kan en sammenligning af resultaterne fra kortlægningerne i 2004-06 og 2010-12 vise, at der tilsyneladende er sket markante udsving både i antallet af naturtyper, deres arealer og deres tilstand. Disse udsving repræsenterer kun i få tilfælde reelle, naturmæssige ændringer. I mange tilfælde er udsvingene et resultat af større detaljeringsgrad og metodemæssige ændringer i kortlægningen.

I handleplanen for 1. planperiode er der angivet indsatsbehov for udvidelse/genskabelse af rigkær på 1-2 ha i Nordfyns Kommune. Der er lavet forundersøgelse med henblik på forbedring af hydrologien i en forekomst af rigkær, der var kortlagt i forbindelse med 1. planperiode. I forbindelse med forundersøgelsen

viste det sig, at der var sket fejlregistrering, idet der ikke var tale om en forekomst af rigkær men kalkoverdrev. Indsatsen for genskabelse af rigkær på 1-2 ha i Nordfyns Kommune videreføres derfor ikke.



Figur 4: Det prioriteres at forbedre levestederne for Klyde. Foto: Leif Bisschop-Larsen

Prioritering af den forventede indsats

Prioriteringen af den forventede forvaltningsindsats i planperioden skal ske på baggrund af opgørelsen af behovet for konkrete forvaltningstiltag (se tabel 4). Den nedenstående prioritering vil således afspejle den forventede tidsfølge af indsatsen i forbindelse med de konkrete forvaltningstiltag.

Indsats til bedring af vandkvaliteten i overflade- og grundvand gennemføres som led i vandplanlægningen, ligesom reduktion af kvælstofdeposition sker gennem husdyrgodkendelsesloven og generelle tiltag til at mindske luftforureningen, og er således ikke en del af Natura 2000-planens indsatsprogram.

På de lysåbne naturtyper og de skovbevoksede ikke fredskovspligtige arealer er prioriteringen af indsatsen som følgende (kommunerne):

Kerteminde Kommune:

- Kommunen vil gennem hele planperioden forsøge at etablere projekter. Projekterne kan indeholde en eller flere af de forventede indsats, såsom facilitering af pleje på eksisterende naturtyper, bekæmpelse af invasive arter og indsats for de udpegede egnede levesteder for ynglefugle.

Nordfyns Kommune:

- Kommunen vil prioritere at gennemføre de indsats, der er videreført fra 1. planperiode, i starten af planperioden.
- Kommunen vil gennem hele planperioden forsøge at etablere projekter. Projekterne kan indeholde en eller flere af de forventede indsats, såsom facilitering af pleje på eksisterende naturtyper, grundlæggende indsats på hedearealer, bekæmpelse af invasive arter og indsats for de udpegede egnede levesteder for ynglefugle.

Odense Kommune:

- Kommunen vil prioritere at koble indsatsen for de lysåbne våde naturtyper og indsatsen for forbedring af levesteder for Klyde og områdets øvrige eng- og vadefugle med indsatsen mod klimaforandringer.
- Kommunen vil prioritere en indsats, der forbedrer levestederne for områdets eng- og vadefugle. Herunder vil kommunen prioritere at sikre og skabe størst mulig sammenhæng mellem områdets naturtyper.
- Indsatsen prioriteres løst gennem samarbejde og dialog med lodsejere og andre relevante parter omkring realisering af Natura 2000-handleplanen. Som del heraf gennemføres en opsøgende/faciliterende indsats med henblik på at øge og fastholde græsningsindsatsen. Denne indsats skal medvirke til at sikre en ekstensiv pleje af de lysåbne naturtyper og skabe sammenhæng mellem disse samt øge arealet med lysåbne habitatnaturtyper.

Indsatser fordelt på aktør

Gennemførelse af de områdespecifikke retningslinjer for Natura 2000-området skal gennemføres af handleplanmyndighederne og de offentlige lodsejere. Fordeling af indsatserne fremgår af tabel 5. Tabellen omfatter ikke offentlige arealer, hvor ejeren gennemfører Natura 2000-planen i egne drifts- og plejeplaner. Se bilag 1.

	Handleplanmyndighed			Total
	Nordfyn (ha)	Kerteminde (ha)	Odense (ha)	Ha
Forbedre sammenhæng mellem forekomster af kalkoverdrev og rigkær	Alle			
Forbedre levesteder for klyde	33	0	6,9	39,9
Forbedre levesteder for Splitterne	0,8	0	0	0,8
Forbedre levesteder for Havterne	7,8	1,5	2,3	11,6
Opmærksomhed på våd hede	7,2	0	0	7,2
Opmærksomhed på tørhede	8,9	0	0	8,9
Opmærksomhed enekrat	18,2	0	0	18,2
Opmærksomhed på rigkær	1	0	0,8	1,8
Bekæmpelse af invasive arter på naturtypen strandvold med flerårige urter (fokus på arealer med forekomst over 10%)	36	0	22	58

Tabel 5. Fordeling af indsatserne mellem handleplanmyndighederne.

Forventede initiativer og plan for interessentinddragelse

Kommunerne vil prioritere at fortsætte samarbejdet med interessenterne, der udgøres af lodsejere, organisationer og foreninger mv. omkring arbejdet med at realisere handleplanen.

Naturplejeprojekter prioriteres gennemført ved frivillige aftaler, og derfor er det i mange tilfælde ikke på nuværende tidspunkt muligt at beskrive hvornår projekterne fysisk bliver udført. Kommunerne vil i hvert enkelt tilfælde sørge for, at relevante interessenter bliver inddraget. Metoden vil afhænge af projekttype, projektets størrelse og antal lodsejere. Lodsejerne vil i alle tilfælde blive inddraget i processen fra planlægningen af indsatsen til beslutning om at iværksætte. Ved store projekter følges Århuskonventionen.

Øvrige interessenter holdes orienteret med mulighed for at komme med input. Herunder vil kommunerne løbende inddrage de kommunale Grønne Råd omkring status for indsatsen i Natura 2000-området. Her deltager en lang række interesseorganisationer og foreninger med interesse i det åbne lands forvaltning.

Pleje af eksisterende naturtyper vil fortsat være baseret på, at de enkelte lodsejere selv søger NaturErhvervstyrelsen om EU-tilskud til pleje af græs- og naturarealer samt til rydning og forberedelse til afgræsning². Kommunerne vil fortsat bidrage til at fremme ordningerne ved at informere og koordinere mv. Kommunerne vil prioritere fortsat at følge op og fastholde dialog med og mellem lodsejere/naturgræssere for at bidrage til og sikring af optimal pleje. Som en del af dette prioriterer Odense og Nordfyn Kommune at bidrage til at sikre naturplejenetværk for lodsejere og naturgræssere omkring erfaringsudveksling mv.

² Der gives ikke tilskud fra denne ordning til de dele af Natura 2000-arealet, der er omfattet af et Life-projekt, hvor der som en del af projektet gives tilskud til forberedelse til afgræsning og til rydning.

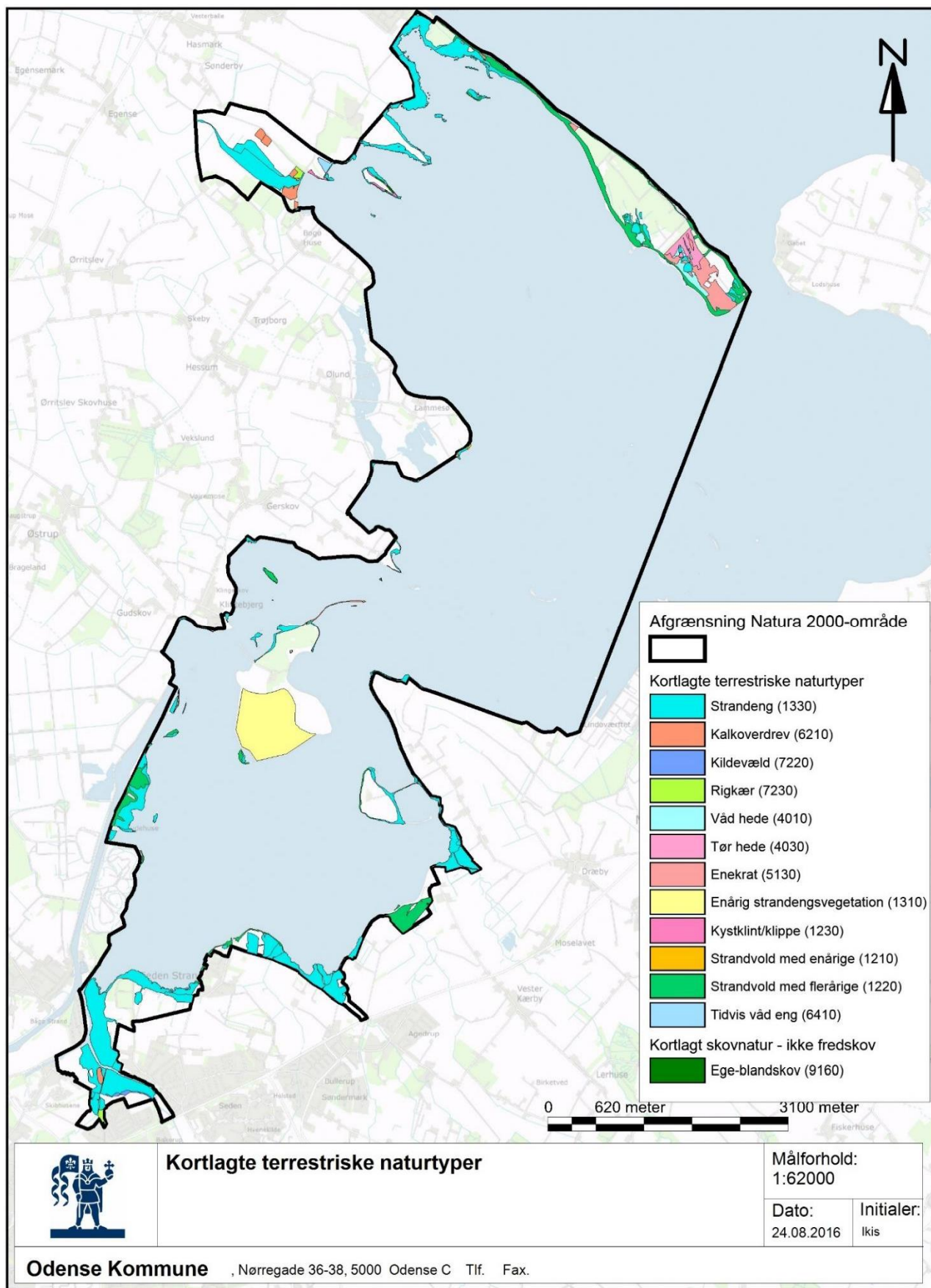
http://naturerhverv.dk/fileadmin/user_upload/NaturErhverv/Filer/Tilskud/Vaadomraader/Natura_2000_rydning_hegning/Tilsagnsvejledning_Natura_2000_-_rydning_og_forbered_afgraes_2016_-ENDELIG_VERSION.pdf

Bilag 1: Resumé af offentlige lodsejeres drifts- og plejeplaner

1.1 Naturstyrelsen

Resumé af plejeplan for Naturstyrelsens arealer i Natura 2000- område N110 Odense Fjord offentliggøres inden den 20. januar 2017 (jf. §5 stk. 2 i bekendtgørelse 944 af 27. juni 2016)

Bilag 2: Kortlagte terrestriske naturtyper



Bilag 3: Forklaring af Natura 2000-begreber m.m.

Begreb	Forklaring
Natura 2000	Natura 2000 er et netværk af områder i EU med særligt værdifuld natur. Natura 2000 er en samlebetegnelse for habitatområder og fuglebeskyttelsesområder. I Danmark tales om internationale naturbeskyttelsesområder, som også rummer Ramsarområder, og består af et eller flere af disse særligt udpegede områder. Natura 2000-områderne kan ses i Danmarks Miljøportal . Der er mere information om Natura 2000 på Styrelsen for Vand- og Naturforvaltnings hjemmeside .
Udpegningsgrundlag	Udpegningsgrundlaget er en fællesbetegnelse for de arter og naturtyper, som findes indenfor et internationalt beskyttelsesområde og som er omfattet af listerne i habitatdirektivet eller fuglebeskyttelsesdirektivet, som forudsætter udpegnings af beskyttelsesområder. Udpegningsgrundlaget fremgår af hver enkelt Natura 2000-plan. Planerne kan ses på Styrelsen for Vand- og Naturforvaltnings hjemmeside .
Naturtyper	Naturtyper er land- eller vandområder, som er kendetegnet ved en række arter og strukturer. I Danmark er der 35 lysåbne terrestriske naturtyper, 7 sø- og vandløbsnaturtyper, 8 hav- og tidevandsafhængige naturtyper og 10 skovnaturtyper. En nærmere beskrivelse af de enkelte naturtyper kan ses på Styrelsen for Vand- og Naturforvaltnings hjemmeside .
Kortlægning	Under forarbejdet til Natura 2000-planerne er en række naturtyper kortlagt ved en fysisk gennemgang af habitat-områderne. Naturtyperne er afgrænset og identificeret, og der er registreret oplysninger om struktur og artsindhold på arealerne. De kortlagte områder kan f.eks. findes på PRIOR .
Tilstandsklasse	Tilstandsklassen er udtryk for naturkvaliteten af den enkelte kortlagte naturtype. Tilstandsklassen er beregnet på baggrund af strukturindikatorer og artsdata, som er indsamlet ved kortlægningen. Ud fra strukturindikatorerne beregnes et strukturindeks, og tilsvarende beregnes et artsindeks ud fra de indsamlede artsdata. Hver især fortæller de to indeks noget om de aktuelle livsvilkår og den seneste historie på arealet. Tilstanden er en sammenvejning af de to indeks. Der er 5 tilstandsklasser: <ol style="list-style-type: none"> I. Høj tilstand II. God tilstand III. Moderat tilstand IV. Ringe tilstand V. Dårlig tilstand De to øverste klasser I og II opfylder Habitatdirektivets krav til gunstig bevaringsstatus under forudsætning af, at der foreligger en prognose der siger, at arealet også i fremtiden vil kunne opretholde den høje eller gode tilstand. Tilstandsklasse (inkl. struktur- og artstilstand) for en kortlagt naturtype kan ses på PRIOR .
Gunstig bevaringsstatus	En naturtypes bevaringsstatus er gunstig, når: <ul style="list-style-type: none"> - arealet med naturtypen i det naturlige udbredelsesområde er stabilt eller øges - den særlige struktur og de særlige funktioner, der er nødvendige for naturtypens opretholdelse, er til stede og vil være det fremover. - bevaringsstatus for de arter, der er karakteristiske for naturtypen, er gunstig. En arts bevaringsstatus anses for gunstig, når: <ul style="list-style-type: none"> - bestandsudviklingen viser, at arten på lang sigt vil opretholde sig selv - artens naturlige udbredelsesområde hverken er i tilbagegang eller vil blive mindsket

	- der er og sandsynligvis fortsat vil være et tilstrækkeligt stort levested til på lang sigt at bevare artens bestande
Natura 2000-plan	Natura 2000-planen fortæller, hvordan man skal behandle hvert af de 246 Natura 2000-områder, så man stopper tilbagegangen for naturtyper og arter i det enkelte område. Natura 2000-planen indeholder en basisanalyse af områdets aktuelle naturtilstand og trusler, mål for naturtilstanden og et indsatsprogram. Planerne kan ses på Styrelsen for Vand- og Naturforvaltnings hjemmeside .
Natura 2000-handleplan	Natura 2000-planen udmøntes i handleplaner. En kommune skal således udarbejde en handleplan for, hvordan Natura 2000-planen vil blive realiseret inden for kommunens geografiske område på land og kystnære områder. Kommunen skal efterfølgende sikre, at handleplanen gennemføres. På tilsvarende måde har Naturstyrelsen ansvaret for at udarbejde og gennemføre handleplaner for de skovbevoksede, fredskovspligtige arealer.
Offentlige lodsejeres drifts- og plejeplaner	Offentlige lodsejere har mulighed for selv at udarbejde drifts- og plejeplan som opfølgning på en Natura 2000-plan. I Natura 2000-handleplanen skal der være resuméer af de offentlige lodsejeres drifts- og plejeplaner.
Invasive arter	Invasive arter dækker over plante- og dyrearter, der af mennesket er blevet flyttet fra en del af verden til en anden og her påvirker hjemmehørende arter negativt. Et almindeligt brugt eksempel er kæmpe-bjørneklo, som er ført til Danmark fra Kaukasus og nu giver problemer i eksempelvis moser, hvor den udkonkurrerer hjemmehørende plantearter.